

Fotofiksācija























Skaidrojošs apraksts

1. Vispārīgās ziņas:

Būvniecības ierosinātājs:

Irlavas un Lestenes pag. pārv., reģ. nr. 91410225182
"Svēteļi", Irlava, Irlavas pag., Tukuma nov., LV-3137

Nekustamais īpašums

Kadastra numuri: 9068 003 0208 001, 9068 003 0208 002, 9068 003 0208 003

Būvniecības ieceres nosaukums

Lestenes Brāļu kapu muzeja pārbūve

Zemes vienība

Kadastra apzīmējums: 9068 003 0208

Ziņas par objektu:

"Likteņi", kad. apz. 9068 003 0208 003, nedzīvojama 2. grupas ēka, muzejs,
galvenais lietošanas veids – 1262, Muzeji, mākslas galerijas, bibliotēkas, fondu
glabāšanas, arhīvu u. tml. ēkas un telpu grupas;

"Rūķīši", kad. apz. 9068 003 0208 001,
Dzīvojama 2. grupas ēka, galvenais lietošanas veids – 1110,
Viena dzīvokļa māja;

"Rūķīši", kad. apz. 9068 003 0208 002
Nedzīvojama 2. grupas ēka,
pēc esošās inventarizācijas: kūts, galvenais lietošanas veids – 1101, Dzīvojamo namu
palīgēkas;
pēc spēkā esošiem normatīviem: kūts, galvenais lietošanas veids – 1271,
Lauksaimniecības nedzīvojamās ēkas, lauksaimniecības nedzīvojamās ēkas telpu grupa;

2. Būvniecības ieceres izstrādātājs:

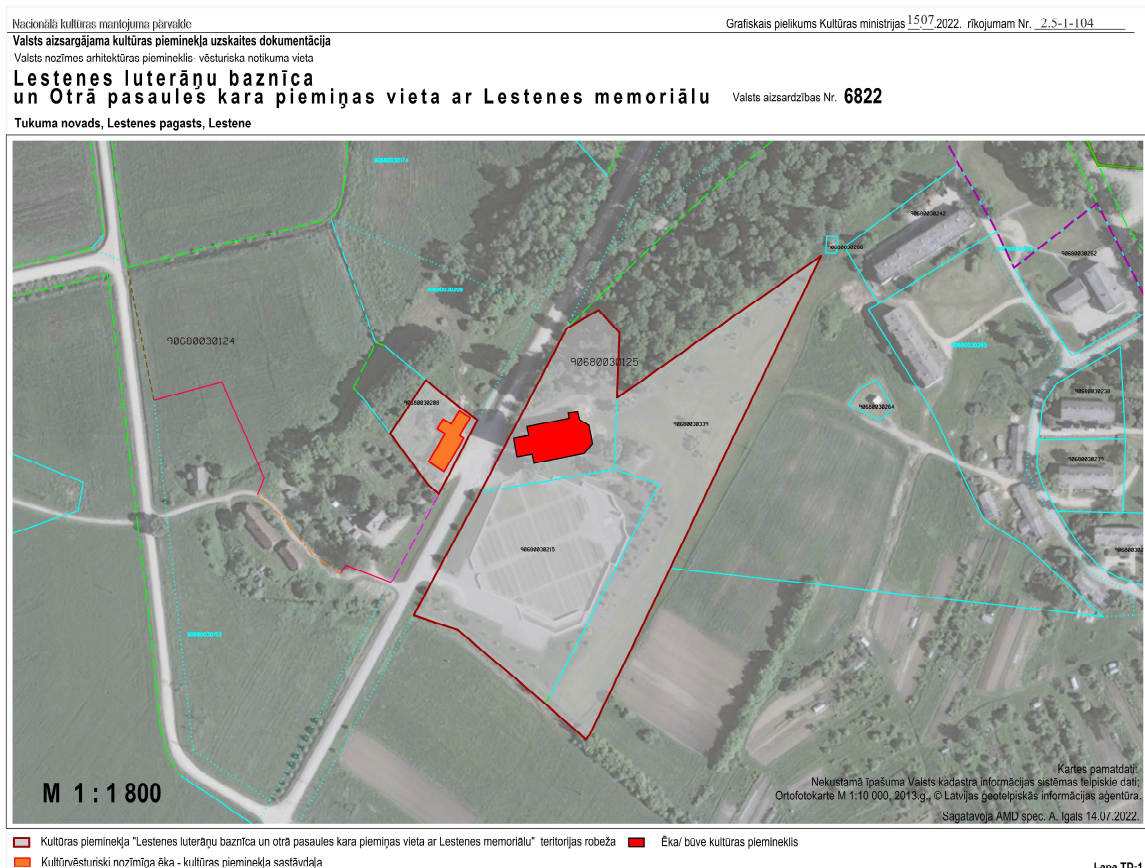
SIA "Arplan", Reģ. Nr.: 40003528365,
BKR Nr.: 0377-R
Rīgā, Elijas iela 17-3, LV-1050.
tāl. +371 67227102, info@arplan.lv

Būvprojekts izstrādāts atbilstoši Latvijas Republikas normatīvajiem aktiem, t.sk. LBN, un vietējiem pašvaldības saistošajiem noteikumiem.

Nekustamais īpašums atrodas pie valsts vietējā autoceļa V1101 Dobeles-Lestene-Tukums. Uz 3083m² zemesgabala atrodas savstarpēji savienoti būvapjomi "Likteņi", kad. apz. 9068 003 0208 003, kura telpās atrodas esošās muzeja telpas un bunkura ekspozīcija, "Rūķīši", kad. apz. 9068 003 0208 001, kur pašreiz ir neapdzīvotas dzīvojamās telpas (telpas nav piemērotas mūsdienu dzīves apstākļiem), un 9068 003 0208 002, kas pašreiz tiek izmantota kā šķūnis un kur bijusi kūts.

Saskaņā ar Lestenes pagasta funkcionālo zonējumu, projektētā teritorija atrodas Publiskās apbūves teritorijā (P). Pie galvenajiem izmantošanas veidiem norādīta Kultūras iestāžu apbūve (12004).

Ēkas (Lit.001,002 un 003) atrodas valsts nozīmes arhitektūras pieminekļa Nr. 6822 "Lestenes luterāņu baznīca un Otrā pasaules kara piemiņas vieta ar Lestenes memoriālu" sastāvā, grafiskajā pielikumā Kultūras ministrijas 15.07.2022. rīkojumam Nr..2.5-1-104 tās atzīmētas, kā kultūrvēsturiski nozīmīga ēka – kultūras pieminekļa sastāvdaļa.



Saskaņā ar AMI "Lestenes baznīcas krogs", projekta vadītājs arhitekts Andis Špaks, izpildīja māksliniece Andra Strautiņa, pēc 1964. gada ugunsgrēka zudušas tādas ēkas daļas, kā jumta konstrukcijas, tai skaitā zelmeņu izpildījums pildrežģa konstrukcijā, jumta nošļaupumi, logi un durvis.

Projekta risinājumi paredz:

Plānojums:

- Pārveidot muzeja administrācijas daļu, veidot jaunu darba kabinetu un apspriežu telpu, virtuves nišu, informācijas centru – ieejas vestibulu.
- Izbūvēt jaunu sanmezglu bloku, kas piemērots arī cilvēkiem ar funkcionāliem traucējumiem;
- Bunkura ekspozīcijas daļu savienot ar pārējām muzeja telpām;
- Izbūvēt jaunas vertikālās komunikācijas (gan kāpnes, gan pacelāju) uz jumta stāvu, kur izvietota apspriežu zāle un citas saimnieciskās telpas, kur glabāt neaktīvo ekspozīciju vai arhīvu;
- Veidot jaunu ekspozīcijas zāli bijušajā kūts daļā;

Arhitektūra:

- Veidojams jauns, divslīpju formas jumts ar virsgaismu virs kāpnēm un nošļaupumiem ēkas galos;
- Fasāžu estētikā atjaunojamais mūris pretnostatīts ar jaunu sienu apdari, ēkas galos iestrādāts pildrežģa motīvs;
- Projektēts stiklots vestibils;
- Apspriežu zālē jumta zelmeni veidot stiklotu.

Nav saglabājušās sākotnējās kroga ēkas autentiskās vērtības, ne arī materiālā substance tādā apjomā, lai "nesacerot" vēsturi būtu atjaunojams tās sākotnējais būvapjoms, kūts daļā nesošo sienu nolietojums sasniedz 50%, skatīt AMI un TAA.

Saskaņā ar AMI rekomendācijām projektēts vivslīpju dakstiņu jumts ar nošļaupumiem ēkas galos tādējādi atjaunojot vēsturisko kroga ēkas tēlu. Stiklotais vestibils regulēs apmeklētāju virzību un norādīs uz plānoto muzeja funkciju.

Konstrukcijas:

- saglabāt, attīrīt un remontēt esošās ārsienas – laukakmeņu mūri, ķieģeļu mūri, apmesto ķieģeļu mūri.
- Izlīdzināt grīdas, stiprināt un siltināt pamatus ēkas iekšpusē, ieklāt jaunu betona grīdas plātņi, siltumizolāciju, veidot jaunu šķembu, smilts blīvētu pamatni. Grīdas konstrukcijas veidu precizēt Būvprojektā, kā arī pēc konstrukciju atsegšanas.
- Izbūvēt savelkošu dzelzsbetona joslu jaunajā ekspozīcijas zālē augšējā sienas daļā, metāla savilces.
- Veidot jaunu sienu/jumta siltinātu koka konstrukciju, kas atdalīta no esošā konservētā ķieģeļu, laukakmens mūra.

Būvprojekta risinājumi paredz uzlabot vides pieejamību, t.i., nodrošināt piekļuvi ēkā ar labiekārtojuma izmaiņām, nodrošināt piekļuvi visām publiskajām telpām, nodrošinot ieejas ar brīvo atvērumu vismaz 0.9m un plānojot tās bez sliekšņiem, izbūvēt pacēlāju uz jaunizbūvējamo 2. stāvu un aprīkot muzeju ar piemērotiem sanmezgliem cilvēkiem ar funkcionāliem traucējumiem.

Tehniski ekonomiskie rādītāji (visām ēkām un būvēm)

| Nosaukums | Projekts | Esošā situācija | Mērv. |
|---|----------|---------------------|----------------|
| | Daudzums | Daudzums | |
| Zemes vienības platība: | 3,083 | 3,083 | m ² |
| Ēku apbūves laukums: | 445 | | m ² |
| 9068 003 0208 001: | | 84 | m ² |
| 9068 003 0208 002: | | 145.5 | m ² |
| 9068 003 0208 003: | | 194.8 | m ² |
| Stāvu platība (visi virszemes stāvi): | 585 | | m ² |
| Piebraucamo ceļu, autostāvvietu platība : | 151 | | m ² |
| Gājēju celiņu platība : | 290 | | m ² |
| Brīvās zemes teritorijas rādītājs: | 80.6 | | %, min 20% |
| Apbūves blīvums: | 14.4 | | max 60% |
| Apbūves intensitāte: | 19.0 | | na |
| Brīvā zeme teritorija: | 2487 | | m ² |
| Ugunsnoturības pakāpe: | U3 | U3 | |
| Stāvu skaits: | 2 | 1 | līdz 3 |
| Apbūves augstums: | -9.8 | 9 | m, līdz 15m |
| Ēku būvtilpums: | 3394 | | m ³ |
| 9068 003 0208 001: | | 218 | m ³ |
| 9068 003 0208 002: | | 393 | m ³ |
| 9068 003 0208 003: | | 485 | m ³ |
| Būves galvenais lietošanas veids (LBN 201-15, Būvju ugunsdrošība) - dzīvojamās ēkas un telpas, tai skaitā saimniecības ēkas un būves: | IV | | |
| Būves grupa (MK. not. Nr.500, Vispārīgie būvnoteikumi): | II grupa | II grupa | |
| Būves galvenais lietošanas veids (MK. not. Nr. 326, Būvju klasifikācijas noteikumi): | 1262 | 1110, 1271, 1262 | |

Vienlaicīgo apmeklētāju skaits – 40.

Ēkas fasādes atjaunošanas darbu rekomendācijas

Esošās mūra sienas atjaunošanu veikt saskaņā ar sertificēta arhitekta Artūra Lapiņa un DAW Baltica SIA tehnoloģes Kristīnes Gulbes rekomendācijām.

Inženiertīkli

Inženierapgādes skaidrojošos aprakstus skatīt atbilstošajās sadaļās.

Būvniecības atkritumi

Būvniecības atkritumu izvešana tiks organizēta saskaņā ar "Atkritumu apsaimniekošanas likumu" un Tukuma novada administratīvā teritorijā izdotiem saistošajiem noteikumiem.

07.03.2023.

SIA "Arplan" valdes loceklis,
arhitekts

Rolands Bruzgulis
sert. Nr. 1-00449

Objekta vizualizācijas:



